

Thetis



zu diesem Schal:

dieser Schal wird in der Rückenmitte begonnen und nach beiden Seiten gestrickt, damit wird die Symmetrie erreicht .

Lesen der Strickschrift:

Die Legende zu den Symbolen ist auf der Strickschrift angegeben

Die grünen Maschen am Rand der "Blume" zeigen das Grundmuster
Strickschriften Seite 14 und 15

Anschlag:

Um den Schal von der Mitte heraus zu stricken wird empfohlen den Anschlag mit "Magic cast on" zu machen

<http://www.knitty.com/ISSUESpring06/FEATmagiccaston.html>

Aus Copyrightgründen kann die Erklärung nicht in dieser Anleitung erfolgen

Wenn ein "normaler" Anschlag gemacht wird muss der Anschlag für die 2. Hälfte aufgefasst werden

80 M anschlagen und wie folgt einteilen:

7M Bordüre, 66 M Mittelteil, 7 M Bordüre

Reihe 1 bis 60	Chart H1, Chart A1, Chart H2 Die Charts H1 und H2 werden über die gesamte Länge des Schals gestrickt und folgenden nicht mehr erwähnt
Reihe 61 bis 100	Chart B
Reihe 101 bis 140	Chart C
Reihe 141 bis 160	Chart D
Reihe 161 bis 184	Chart E
Reihe 185 bis 208	Chart F
Reihe 209 bis 240	Chart G

Die 2. Hälfte wird von Mitte beginnend genau gleich gestrickt nur dass Chart A2 verwendet wird

Wünsche:

Alle die den Schal stricken bitte ich um ein Foto des fertigen Stücks.

Dieser Schal ist mein eigener Entwurf und damit steht es mir frei, ihn jedermann für nichtkommerzielle Zwecke zur Verfügung zu stellen.

Viel Spass beim Stricken
Dagmar Lutz

isi_s@arcor.de

Daten

Garn: 100% Seide mit 700m/100g

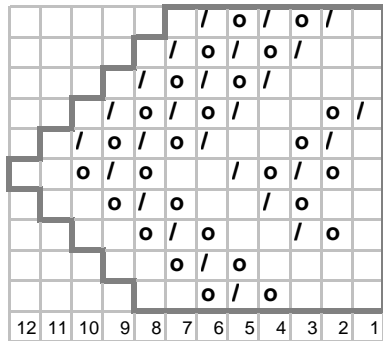
Verbrauch: 95 g

Nadelstärke: 4

Grösse: 220 cm x 30 cm

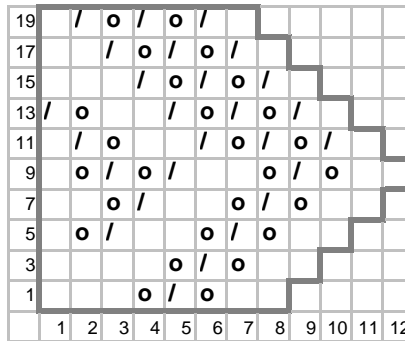


Chart H2



linker Rand (left border)

Chart H1



rechter Rand (right border)

- rechte Masche auf der rechten Seite, linke Masche auf der linken Seite (knit on RS, purl on WS)
- o = Umschlag (yarn over)
- / = 2 Maschen zusammenstricken (knit two together)
- \ = 2 Maschen überzogen zusammenstricken (slip one, knit one, pass)
- m = 3 Maschen zusammenstricken (knit three together)