

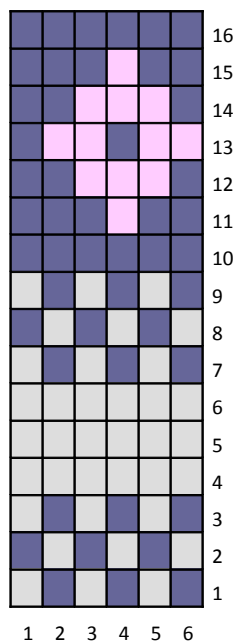
Pullunder mit Norwegermuster Gr. 46 auf Brother KH 940




Materiel: 250 g Austermann Royal Fb. 12 („stein“)
200 g Austermann Royal Fb. 11 („silber“)
100 g Austermann Royal Fb. 10 („hellrosa“)

Maschenprobe: 32 M und 42 R = 10 cm x 10 cm

Bündchenmuster: 1 M li / 1 M re

Musterrapport:



-  Grundfarbe ("stein")
-  Schmuckfarbe 1 ("silber")
-  Schmuckfarbe 2 ("rosa")



Rückenteil

1. 172 M (86 / 86) anschlagen und in Kontrastfarbe im Bündchenmuster auf MW 4 ca. 10 R stricken.
2. Den Schlitten auf Rundstricken einstellen und 1 Rd = 2 R mit Nylonfaden stricken.
3. Schlitten auf Normalstricken einstellen
4. Wickelanschlag in Bündchenfarbe (hier „silber“) arbeiten und 19 R Bündchen stricken, in der 19. R um 1 MW erhöhen, Schlitten steht links
5. Alle Maschen auf das HB umhängen
6. Reihenzähler auf 0 stellen
7. Doppelbett absenken und Abstreifer wechseln
8. Muster im Mustercomputer auswählen (hier 901), Schlitten auf KC I und MW 7 stellen, Grundfarbe (hier „stein“) und Schmuckfarbe 1 (hier „silber“) einfädeln und nach rechts stricken.
9. Mittlere MC-Taste am Schlitten drücken und 165 R Muster stricken. In Musterreihe 11 auf Schmuckfarbe 2 wechseln und in Musterreihe 16 auf Schmuckfarbe 1 wechseln
10. Für die Armausschnitte beidseitig 1 x 4 M und 1 x 3 M abketten und dann jeweils in jeder 2. R noch 9 x 1 M abnehmen. Schlitten steht links
11. In Reihe 257 die M-Taste drücken, den Nadelrückholer auf H stellen und die Nadeln für den Halsausschnitt (mittlere 44 M) und eine Schulter in E-Position bringen.
12. Für die Ausschnitttrundung 1 x 4 M und 2 x 3 M abketten (Ich habe nicht mit verkürzten Reihen gearbeitet)
13. In Reihe 271 den Schlitten auf N-L stellen und die restlichen 37 M der Schulter mit Kontrastfaden abwerfen.
14. 44 M des Halsausschnittes in die Nadelhaken hängen und mit Kontrastfarbe abwerfen.
15. Schlitten rechts auf die Verlängerungsschiene stellen und auf KC I stellen und beide Part-Tasten drücken.
16. M-Taste drücken und Schlitten nach links schieben, Nadeln sind vorgewählt.
17. Plain-Taste drücken und dann mittlere MC-Taste drücken, Garn einfädeln und die zweite Schulter stricken.

Vorderteil

1. Bis zu Punkt 10 wie das Rückenteil stricken.
2. In Reihe 213 die M-Taste drücken, den Nadelrückholer auf H stellen und die Nadeln für den Halsausschnitt (mittlere 26 M) und eine Schulter in E-Position bringen.
3. Für die Ausschnitttrundung 1 x 4 M, 1 x 3 M, 2 x 2 M abketten und 9 x 1 M abnehmen.
4. Ab Punkt 13 des Rückenteils weiterarbeiten und das Vorderteil beenden.

Ausschnittblenden

1. Für die Blende des Rückenteils 83 M mit Kontrastwolle anschlagen, einige Reihen im Bündchenmuster stricken und Schlitten auf rund stricken einstellen,
2. 1 Rd = 2 R mit Nylonfaden stricken.
3. Mit der Grundfarbe einen Wickelanschlag arbeiten und auf MW4 7 R stricken, auf MW 4,5 4 R stricken und auf MW 5 3 R stricken = insgesamt 14 R.
4. Einen Wickelanschlag arbeiten und das Rückenteil mit der rechten Seite dazu auf die Maschine hängen.
5. Lange Maschen bilden und locker abhäkeln
6. Für die Blende des Vorderteils 129 M anschlagen, sonst wie für das Rückenteil arbeiten.
7. Schulternähte schließen
8. Für die Ärmelblenden 160 M anschlagen, sonst wie Ausschnittblenden, jedoch nur 12 R stricken.
9. Seitennähte schließen
10. Ich habe mit der Hand noch Brustabnäher eingenäht, ist wahrscheinlich nicht bei jedem notwendig.

Fertig!!