

Thallo



Allgemeines:

Der Faroeseschal ist ein traditionelles Kleidungsstück der Faroer-Inseln. Die Besonderheit dieser Shawls ist das Schulter-Shaping, das verhindert, dass der Schal von den Schultern rutscht. Klassischerweise bestehen diese Tücher aus 2 Dreiecken und dem Mittelkeil.

Zu diesem Schal

Der Schal besteht aus 5 Teilen in folgender Reihenfolge: Rand, Dreieck, Keil, Dreieck, Rand
Der Schal ist so konstruiert, dass alle Hinreihen rechts und alle Rückreihen links gestrickt werden.

Lesen der Strickschrift:

Die Legende zu den Symbolen ist auf der Strickschrift angegeben
Die Rückreihen sind in der Strickschrift nicht dargestellt.

Anschlag:

10 M mit "Magic cast on" anschlagen

<http://www.knitty.com/ISSUESpring06/FEATmagiccaston.html>

Aus Copyrightgründen kann die Erklärung nicht in dieser Anleitung erfolgen

Wenn ein "normaler" Anschlag gemacht wird muss der Anschlag für die 2. Hälfte aufgefasst werden

Mit Reihe 7 von Chart A beginnen

52 Reihen Chart A stricken

Faden abschneiden und auf der anderen Seite des Anschlags mit Reihe 7 von Chart B beginnen

53 Reihen Chart B stricken, dann entlang des Randes 51 Maschen aus den Randmaschen herausstricken, Reihe 19 von Chart A stricken, wenden, dann zurückstricken.

Nun sind 69 Maschen auf der Nadel

Diese 69 Maschen wie folgt (am besten mit Maschenmarkierern) einteilen

24 Maschen = Rand (Chart C)
3 Maschen = Dreieck (Chart D)
15 Maschen = Keil (Chart E)
3 Maschen = Dreieck (Chart D)
24 Maschen = Rand (Chart F)

Chart C und Chart F mit Reihe 25 beginnen

Nach den Strickschriften bis Reihe 212 arbeiten

In Reihe 213 Chart C durch Chart G und Chart F durch Chart H ersetzen
Bis Reihe 230 stricken und sehr locker abketten.

Fäden vernähen und spannen

Dieser Schal ist mein eigener Entwurf und damit steht es mir frei, ihn jedermann für nicht kommerzielle Zwecke zur Verfügung zu stellen.

Viel Spass beim Stricken und Entwerfen
Dagmar Lutz

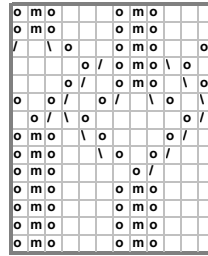
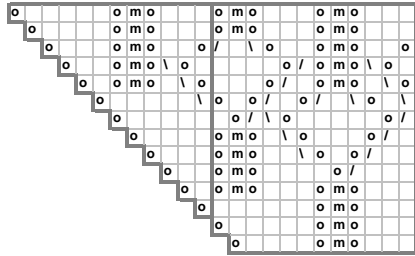
isis@firerider.de

Daten

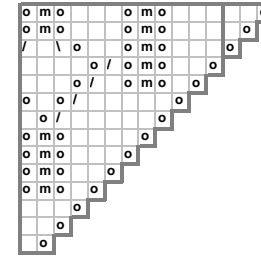
Garn: 100% Kaschmir 750m/100g
Verbrauch: 260 g
Nadelstärke: 4
Länge: 100 cm

Chart E

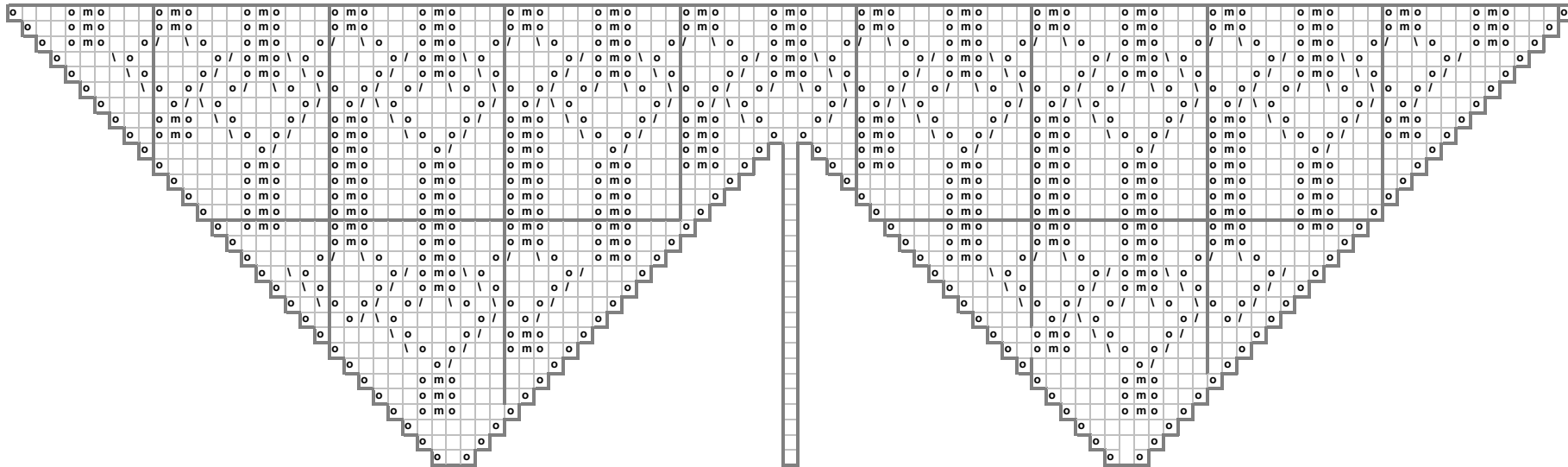
87
85
83
81
79
77
75
73
71
69
67
65
63
61



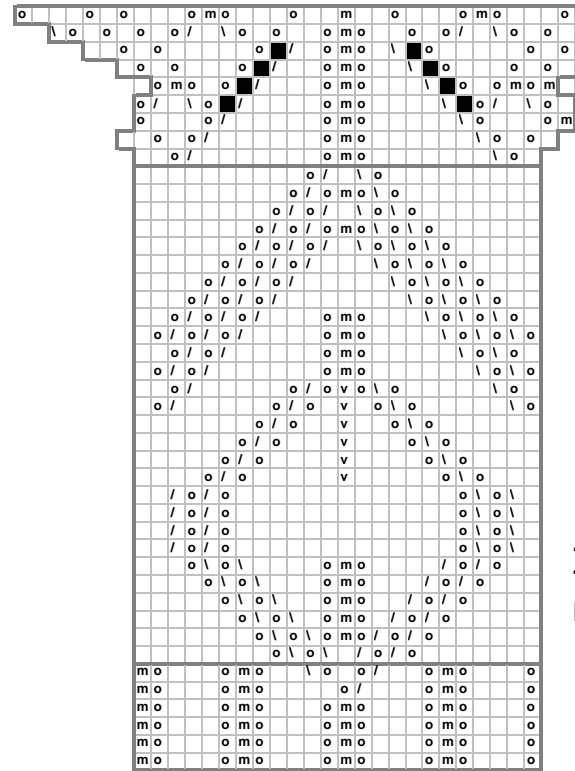
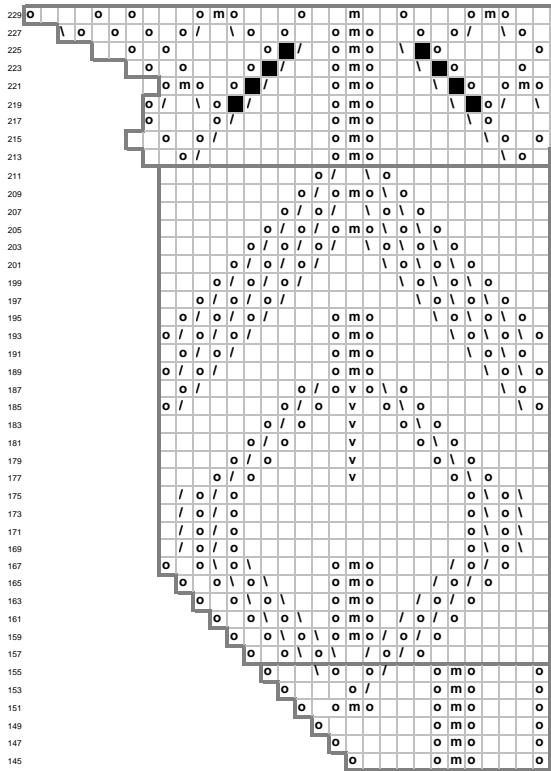
←-----
**8 mal stricken
knit 8 times**



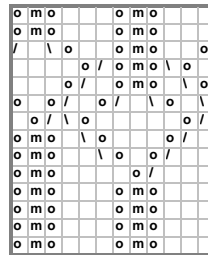
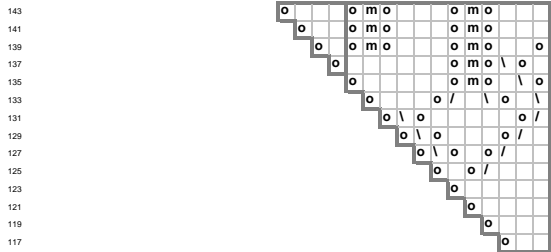
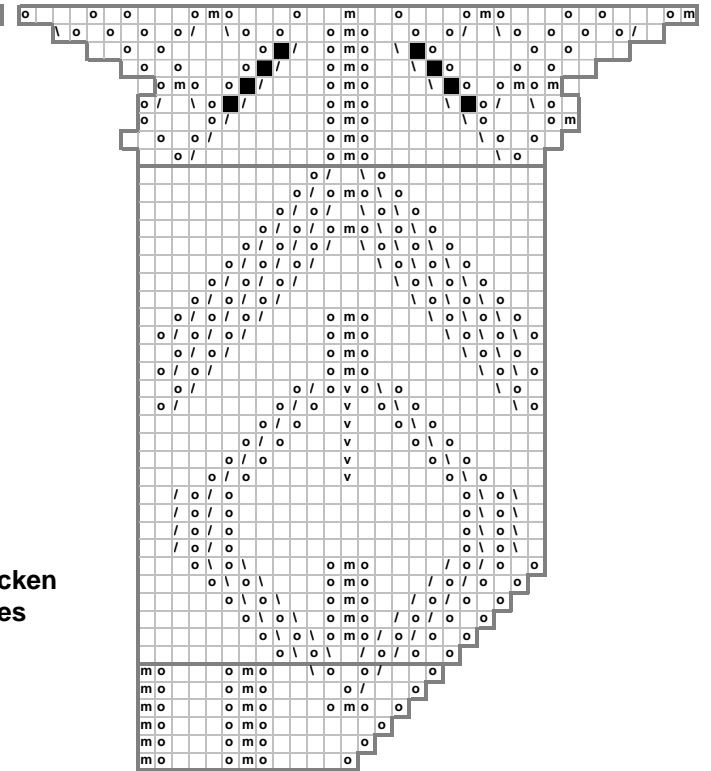
59
57
55
53
51
49
47
45
43
41
39
37
35
33
31
29
27
25
23
21
19
17
15
13
11
9
7
5
3
1



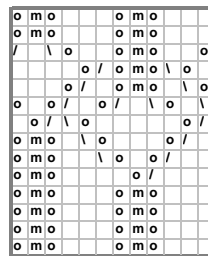
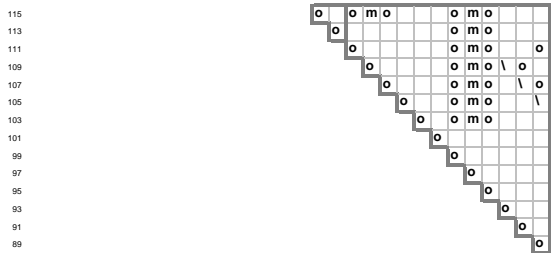
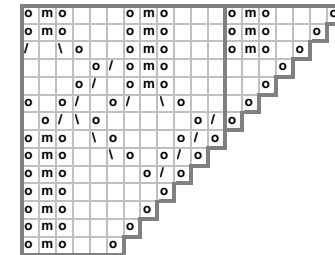
- rechte Masche auf der rechten Seite, linke Masche auf der linken Seite (knit on RS, purl on WS)
- o = Umschlag (yarn over)
- / = 2 Maschen zusammenstricken (knit two together)
- \ = 2 Maschen überzogen zusammenstricken (slip one, knit one, pass)
- m = 3 Maschen zentriert zusammenstricken (slip 2 knitwise, knit 1 stitch, pass the slipped stitch over)
- v = 3 Maschen links gerichtet zusammenstricken (sl1, k2tog, pss0, (slip one stitch then knit the next two together and pass the slipped stitch over))
- @ = aus dem Querfaden zunehmen und verschränkt abstricken (pick up loop, knit into back of loop)
- keine Masche (no stitch ignore)



←-----
**7 mal stricken
knit 7 times**



←-----
**13 mal stricken
knit 13 times**



←-----
**11 mal stricken
knit 11 times**

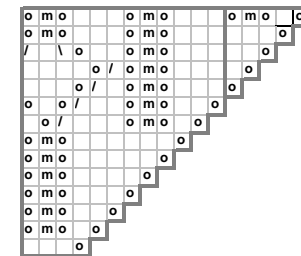


Chart E

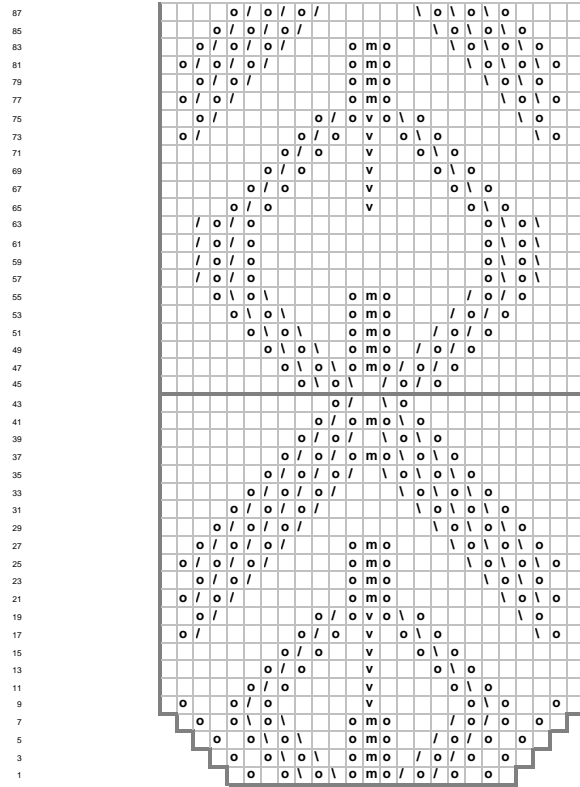


Chart A

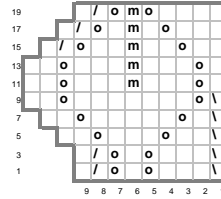
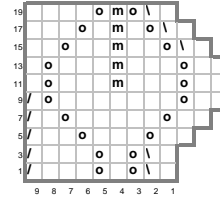


Chart B



- rechte Masche auf der rechten Seite, linke Masche auf der linken Seite (knit on RS, purl on WS)
- o = Umschlag (yarn over)
- // = 2 Maschen zusammenstricken (knit two together)
- \ = 2 Maschen überzogen zusammenstricken (slip one, knit one, pass)
- m = 3 Maschen zentriert zusammenstricken (slip 2 knitwise, knit 1 stitch, pass the slipped stitch over)
- v = 3 Maschen links gerichtet zusammenstricken (sl1, k2tog, pssso, (slip one stitch then knit the next two together and pass the slipped stitch over))
- @ = aus dem Querfaden zunehmen und verschränkt abstricken (pick up loop, knit into back of loop)
- keine Masche (no stitch ignore)

Chart F

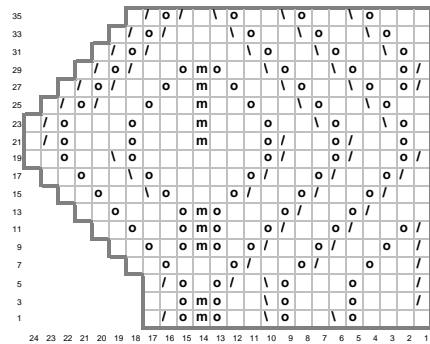


Chart C

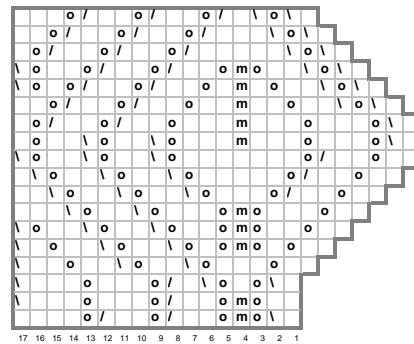


Chart E

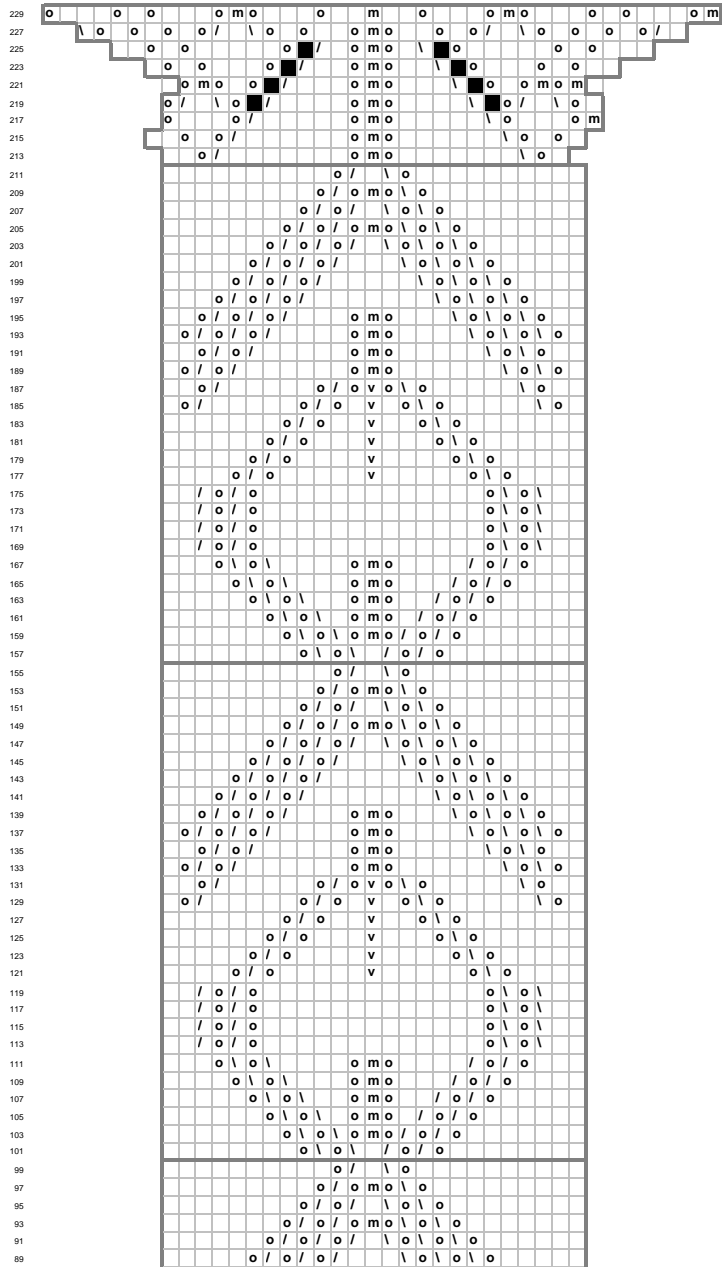


Chart G

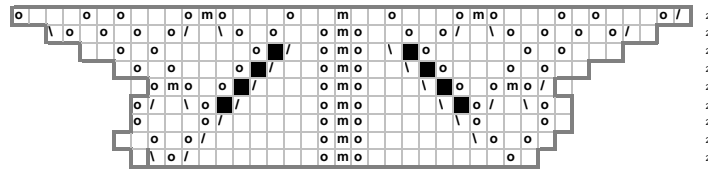


Chart H

